



Advantix®

Spot-on διάλυμα για Σκύλους άνω των 40 kg έως 60 kg

ΟΝΟΜΑ ΚΑΙ ΔΙΕΥΘΥΝΣΗ ΤΟΥ ΚΑΤΟΧΟΥ ΤΗΣ ΑΔΕΙΑΣ ΚΥΚΛΟΦΟΡΙΑΣ ΚΑΙ ΤΟΥ ΚΑΤΟΧΟΥ ΤΗΣ ΑΔΕΙΑΣ ΠΑΡΑΣΚΕΥΗΣ ΠΟΥ ΕΙΝΑΙ ΥΠΕΥΘΥΝΟΣ ΓΙΑ ΤΗΝ ΑΠΟΔΕΣΜΕΥΣΗ ΠΑΡΤΙΔΩΝ, ΕΦΟΣΟΝ ΕΙΝΑΙ ΔΙΑΦΟΡΕΤΙΚΟΙ

Κάτοχος της άδειας κυκλοφορίας:

Bayer Animal Health GmbH
51368 Leverkusen
Germany

Παρασκευαστής υπεύθυνος για την απελευθέρωση των παρτίδων:

KVP Pharma + Veterinär Produkte GmbH
Projensdorfer Str. 324, 24106 Kiel
Germany

Τοπικός Αντιπρόσωπος στην Ελλάδα:

ΧΕΛΛΑΦΑΡΜ ΑΕ
Φλέμιγκ 15
151 23 Μαρούσι, Αττική
Τηλ.: 00302106800900-9
Φαξ: 00302106833488
E-mail: info@helafarm.gr

Τοπικός Αντιπρόσωπος στην Κύπρο:

ACTIVET LTD
Αντρέα Μιαούλη 50
2415 Εγκωμη, Λευκωσία
Τηλ.: 00357 22591918
Fax: 00357 22591917
E-mail: info.activet@cytanet.com.cy

ΟΝΟΜΑΣΙΑ ΤΟΥ ΚΤΗΝΙΑΤΡΙΚΟΥ ΦΑΡΜΑΚΕΥΤΙΚΟΥ ΠΡΟΪΟΝΤΟΣ

Advantix® Spot-on διάλυμα για σκύλους άνω των 40 kg έως 60 kg

ΣΥΝΘΕΣΗ ΣΕ ΔΡΑΣΤΙΚΗ(ΕΣ) ΟΥΣΙΑ(ΕΣ) ΚΑΙ ΑΛΛΑ ΣΥΣΤΑΤΙΚΑ

Κάθε πιπέτα των 6,0 ml περιέχει:

Δραστικά συστατικά:

Imidacloprid: 600,0 mg
Permethrin: 3000,0 mg

Έκδοχα:

Butylhydroxytoluene (E321): 6,0 mg

Για σκύλους > 60 kg θα πρέπει να χρησιμοποιηθεί ο κατάλληλος συνδυασμός με άλλα μεγέθη πιπετών.

Spot-on διάλυμα διαυγές κιτρινόχρουν έως καστανόχρουν

ΕΝΔΕΙΞΕΙΣ

Για τη θεραπεία και την πρόληψη της παρασίτωσης από ψύλλους (*C. canis*, *C. felis*) και για τη θεραπεία παρασίτωσης από φθείρες μυζητικού τύπου (*Trichodectes canis*) στους σκύλους. Οι ψύλλοι επάνω στους σκύλους φονεύονται εντός μίας ημέρας μετά την εφαρμογή της θεραπείας. Μια θεραπεία εμποδίζει την περαιτέρω παρασίτωση από ψύλλους για τέσσερις εβδομάδες. Το προϊόν μπορεί να χρησιμοποιηθεί ως μέρος μιας στρατηγικής θεραπείας για την αλλεργική από ψύλλους δερματίτιδα (ΑΨΔ).

Το προϊόν έχει σταθερή ακαρεοκτόνο και απωθητική αποτελεσματικότητα ενάντια στην παρασίτωση από κρότωνες (*Rhipicephalus sanguineus* και *Ixodes ricinus* για τέσσερις εβδομάδες και *Dermacentor reticulatus* για τρεις εβδομάδες).

Με την απώθηση και τη θανάτωση του κρότωνα-φορέα *Rhipicephalus sanguineus*, το προϊόν μειώνει την πιθανότητα μετάδοσης του παθογόνου *Ehrlichia canis*, με αυτόν τον τρόπο μειώνεται ο κίνδυνος της ερlichίωσης του σκύλου. Η μείωση του κινδύνου έχει αποδειχθεί σε μελέτες να αρχίζει 3 ημέρες μετά την εφαρμογή του προϊόντος και να παραμένει για 4 εβδομάδες.

Κρότωνες που ήδη υπάρχουν στο σκύλο είναι δυνατό να μη φονευθούν εντός δύο ημερών μετά την εφαρμογή της θεραπείας και να παραμένουν προσκολλημένοι και ορατοί. Για αυτό συνιστάται η απομάκρυνση των κροτώνων που ήδη υπάρχουν στο σκύλο κατά την εφαρμογή της θεραπείας, με σκοπό την παρεμπόδιση τους από το να προσκολληθούν και να μολύνουν αίμα.

Μία θεραπεία παρέχει απωθητική (αποτροπή γεύματος) δράση κατά των σκνιπών (*P. rapatasi* για δύο εβδομάδες και *P. perniciosus* για τρεις εβδομάδες), κατά των κουνουπιών (*A. aegypti* για δύο εβδομάδες και *C. pipiens* για τέσσερις εβδομάδες) και κατά των σταβλομυγών (*S. calcitrans*) για τέσσερις εβδομάδες.

ΑΝΤΕΝΔΕΙΞΕΙΣ

Λόγω έλλειψης διαθέσιμων στοιχείων, το προϊόν να μη χρησιμοποιείται σε κουτάβια ηλικίας μικρότερης των 7 εβδομάδων ή βάρους μικρότερου του 40 kg. Ανάλογα με το σωματικό βάρος του σκύλου πρέπει να χρησιμοποιείται το ενδεδειγμένο προϊόν Advantix®.

86424541

Να μη χρησιμοποιείται σε περίπτωση υπερευαισθησίας στα δραστικά συστατικά ή σε κάποιο από τα έκδοχα. Να μη χρησιμοποιείται σε γάτες.

ΑΝΕΠΙΘΥΜΗΤΕΣ ΕΝΕΡΓΕΙΕΣ

Σε πολύ σπάνιες περιπτώσεις, αντιδράσεις σε σκύλους είναι δυνατό να περιλαμβάνουν παροδική ευαισθησία του δέρματος (αυξημένος τοπικός κνησμός, εξύμιο και τρίψιμο, απώλεια τριχώματος και ερύθημα στην περιοχή εφαρμογής του προϊόντος) ή λήθαργο, τα οποία είναι γενικώς αυτοεπιλύσιμα.

Σε πολύ σπάνιες περιπτώσεις σκύλοι μπορεί να παρουσιάσουν αλλαγές συμπεριφοράς (ευερεθιστότητα, ανησυχία, κλαψούρισμα ή κύλισμα), γαστρο-εντερικά συμπτώματα (έμετος, διάρροια, υπεραιελόρροια, μειωμένη όρεξη) και νευρολογικά σημεία, όπως η ασταθής κίνηση και η σύσπαση σε σκύλους ευαίσθητους στο συστατικό περμεθρίνη. Αυτά τα σημεία είναι γενικά παροδικά και αυτοεπιλύσιμα.

Η δηλητηρίαση σκύλων από τυχαία κατάποση του προϊόντος είναι απίθανη, μπορεί όμως να συμβεί σε πολύ σπάνιες περιπτώσεις. Στην περίπτωση αυτή, νευρικά συμπτώματα, όπως μυϊκός τρόμος και λήθαργος είναι δυνατό να εμφανιστούν. Η θεραπεία θα πρέπει να είναι συμπτωματική. Δεν υπάρχει κανένα γνωστό ειδικό αντίδοτο.

Η συχνότητα των ανεπιθύμητων ενεργειών καθορίζεται χρησιμοποιώντας τον ακόλουθο κανόνα:

- πολύ συχνή (περισσότερο από 1 στα 10 ζώα παρουσιάζουν ανεπιθύμητες ενέργειες κατά τη διάρκεια της θεραπείας)
- συχνή (περισσότερο από 1 αλλά λιγότερο από 10 ζώα στα 100 υπό θεραπεία ζώα)
- μη συνηθισμένη (περισσότερο από 1 αλλά λιγότερο από 10 ζώα στα 1000 υπό θεραπεία ζώα)
- σπάνια (περισσότερο από 1 αλλά λιγότερο από 10 ζώα στα 10.000 υπό θεραπεία ζώα)
- πολύ σπάνια (λιγότερο από 1 στα 10.000 υπό θεραπεία ζώα, συμπεριλαμβανομένων και των μεμονωμένων αναφορών.)

Εάν παρατηρήσετε οποιαδήποτε ανεπιθύμητη ενέργεια, ακόμα και αν δεν αναφέρεται στο εσωκλειστο φύλλο οδηγιών χρήσης ή αμφιβάλετε για την αποτελεσματικότητα του φαρμάκου, παρακαλείσθε να ενημερώσετε σχετικώς τον κτηνίατρό σας.

ΕΙΔΗ ΣΩΛΩΝ

Σκύλοι

ΔΟΣΟΛΟΓΙΑ ΓΙΑ ΚΑΘΕ ΕΙΔΟΣ, ΤΡΟΠΟΣ ΚΑΙ ΟΔΟΣ(ΟΙ) ΧΟΡΗΓΗΣΗΣ

Η ελάχιστη συνιστώμενη δόση είναι:

10 mg/kg σωματικού βάρους (σ.β.) ιμιδακλοπρίδη και 50 mg/kg σωματικού βάρους (σ.β.) περμεθρίνη.

Δοσολογικό Σχήμα

Σκύλοι (kg σωματικού βάρους)	Εμπορική Ονομασία	Όγκος (ml)	Ιμιδακλοπρίδη (mg/kg σωματικού βάρους)	Περμεθρίνη (mg/kg σωματικού βάρους)
Περισσότερο από 40 και έως 60 kg	Advantix® Spot-on διάλυμα για σκύλους άνω των 40 kg έως 60 kg	6,0 ml	10 - 15	50 - 75

Για σκύλους > 60 kg θα πρέπει να χρησιμοποιηθεί ο κατάλληλος συνδυασμός με άλλα μεγέθη πιπετών.

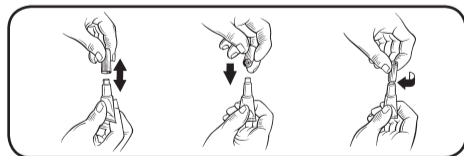
Για να μειωθεί η επαναπαρασίτωση από εμφάνιση νέων ψύλλων, συνιστάται η θεραπεία όλων των συστεγαζόμενων σκύλων. Σε άλλα ζώα που ζουν στο ίδιο περιβάλλον θα πρέπει να εφαρμοστεί θεραπεία με το κατάλληλο προϊόν. Με σκοπό την περαιτέρω μείωση της παρασίτωσης του περιβάλλοντος, συνιστάται η επιπλέον χρήση της κατάλληλης θεραπείας κατά των ενήλικων ψύλλων και των σταδίων ανάπτυξης τους.

Το προϊόν παραμένει αποτελεσματικό, εάν το ζώο βραχεί. Ωστόσο, να αποφεύγεται η παρατεταμένη, έντονη έκθεση στο νερό. Σε περίπτωση συχνής έκθεσης στο νερό, η διάρκεια της αποτελεσματικότητας του προϊόντος μπορεί να μειωθεί. Σ' αυτές τις περιπτώσεις να μην εφαρμόζεται θεραπεία συχνότερα από μία φορά την εβδομάδα. Αν ένας σκύλος απαιτείται να πλυθεί με σαμπουάν, αυτό πρέπει να εφαρμοστεί πριν από την εφαρμογή του Advantix® ή τουλάχιστον 2 εβδομάδες έπειτα από την εφαρμογή, για να βελτιστοποιηθεί η αποτελεσματικότητα του προϊόντος.

Σε περίπτωση παρασίτωσης από φθείρες μυζητικού τύπου, συνιστάται μια επιπλέον κτηνιατρική εξέταση 30 ημέρες μετά τη θεραπεία, καθώς για μερικά ζώα μπορεί να απαιτηθεί δεύτερος κύκλος θεραπείας.

Μέθοδος χορήγησης

Αφαιρέστε μία πιπέτα από τη συσκευασία. Κρατήστε την πιπέτα σε θέση με το άνοιγμα προς τα επάνω. Περιστρέψτε και αφαιρέστε το καπάκι. Γυρίστε το καπάκι ανάποδα και τοποθετήστε το άλλο άκρο του στην πιπέτα. Περιστρέψτε το καπάκι, για να σπάσετε την ασφάλεια, στη συνέχεια απομακρύνετε το καπάκι από την πιπέτα.



Με το σκύλο να στέκεται ακίνητος, ολόκληρο το περιεχόμενο της πιπέτας Advantix® πρέπει να κατανεμηθεί ισομερώς σε τέσσερα σημεία από την κορυφή της ράχης ως τη βάση της ουράς. Σε κάθε σημείο, διαχωρίστε το τρίχωμα, μέχρι να αποκαλυφθεί το δέρμα. Τοποθετήστε την άκρη της πιπέτας στο δέρμα και πιέστε απαλά, για να χυθεί ένα μέρος του διαλύματος στο δέρμα.



ΟΔΗΓΙΕΣ ΓΙΑ ΤΗ ΣΩΣΤΗ ΧΟΡΗΓΗΣΗ

Για εξωτερική χρήση μόνο.

Εφαρμόστε μόνο σε υγιές δέρμα.

Να μην εφαρμόζεται σε κάποιο συγκεκριμένο σημείο υπερβολική ποσότητα διαλύματος, η οποία θα μπορούσε να διαφύγει στις πλευρικές επιφάνειες του σκύλου.

ΧΡΟΝΟΣ ΑΝΑΜΟΝΗΣ

Δεν απαιτείται.

ΕΙΔΙΚΕΣ ΣΥΝΘΗΚΕΣ ΔΙΑΤΗΡΗΣΗΣ

Να φυλάσσεται σε θέση, την οποία δεν βλέπουν και δεν προσεγγίζουν τα παιδιά.

Να μην καταψύχεται.

Μετά το άνοιγμα της foil θήκης (περιτύλιγμα αλουμινίου) να φυλάσσεται σε ξηρό περιβάλλον σε θερμοκρασία μικρότερη των 30 °C.

Να χρησιμοποιείται εντός 12 μηνών μετά το άνοιγμα της foil θήκης (περιτύλιγμα αλουμινίου) ή πριν από την ημερομηνία λήξης (EXP), οποιαδήποτε από τις δύο προηγείται.

Να μη χρησιμοποιείται αυτό το κτηνιατρικό φαρμακευτικό προϊόν μετά από την ημερομηνία λήξης που αναγράφεται στην πιπέτα, στη foil θήκη (περιτύλιγμα αλουμινίου) ή στο κουτί έπειτα από ΛΗΣΗ/EXP. Η ημερομηνία λήξεως συμπίπτει με την τελευταία ημέρα του συγκεκριμένου μήνα.

ΕΙΔΙΚΗ(ΕΣ) ΠΡΟΕΙΔΟΠΟΙΗΣΗ(ΕΙΣ)

Ειδικές προειδοποιήσεις για κάθε είδος ζώου:

Είναι δυνατό να υπάρξει προσκόλληση μεμονωμένων κροτώνων ή νύγματα μεμονωμένων σκνιπών ή κουνουπιών. Για το λόγο αυτό, η μετάδοση λοιμωδών νοσημάτων από αυτά τα παράσιτα δεν μπορεί πλήρως να αποκλειστεί, αν οι συνθήκες είναι δυσμενείς. Παρ' όλα αυτά, το προϊόν παρέχει απωθητική (αποτροπή γεύματος) δράση κατά των κροτώνων, των σκνιπών και των κουνουπιών, εμποδίζοντας με αυτό τον τρόπο τα απωθούμενα παράσιτα από το να μολύνουν αίμα και μειώνοντας τον κίνδυνο μετάδοσης αρθροποδογενών (CVBD) νοσημάτων (π.χ. μπορρελίωση, ρικετσίαση, ερλιχίωση, λείσμανίωση).

Συνιστάται η εφαρμογή της θεραπείας τουλάχιστον 3 ημέρες πριν από την αναμενόμενη έκθεση στην *E. canis*. Όσον αφορά στην *E. canis*, μελέτες έχουν αποδείξει ότι ο μειωμένος κίνδυνος ερλιχίωσης του σκύλου σε σκύλους που εκτέθηκαν σε κρότωνες *Ahipiscerphalus sanguineus* μολυσμένους με *E. Canis*, αρχίζει 3 ημέρες μετά την εφαρμογή του προϊόντος και παραμένει για 4 εβδομάδες.

Ειδική προφύλαξη για τη χορήγηση στα ζώα:

Θα πρέπει να λαμβάνεται μέριμνα, ώστε να αποφεύγεται η επαφή του περιεχομένου της πιπέτας με τα μάτια ή το στόμα του αποδέκτη-σκύλου.

Θα πρέπει να λαμβάνεται μέριμνα, ώστε το προϊόν να χορηγείται με σωστό τρόπο, όπως περιγράφεται στο κεφάλαιο *Μέθοδος χορήγησης*. Ιδιαίτερα θα πρέπει να αποφεύγεται η λείξη της περιοχής, στην οποία εφαρμόστηκε το προϊόν, τόσο από το ζώο, στο οποίο χορηγήθηκε, όσο και από ζώα με τα οποία έρχεται σε επαφή.



Να μη χρησιμοποιείται σε γάτες.

Το προϊόν αυτό είναι εξαιρετικά τοξικό για τις γάτες και θα μπορούσε να αποβεί μοιραίο εξαιτίας της ιδιαίτερης φυσιολογίας των γατών, οι οποίες αδυνατούν να μεταβολίσουν ορισμένες ουσίες, όπως η περμεθρίνη. Για να προστατέψετε τις γάτες από τυχαία έκθεση στο προϊόν, απομακρύνετε τους υπό θεραπεία σκύλους από τις γάτες μετά την εφαρμογή της θεραπείας, έως ότου να στεγνώσει η περιοχή εφαρμογής του προϊόντος. Είναι σημαντικό να βεβαιωθείτε ότι οι γάτες δε θα γλείψουν το σκύλο στην περιοχή, όπου εφαρμόστηκε αυτό το προϊόν. Εάν αυτό συμβεί, αναζητήστε αμέσως κτηνιατρική συμβουλή.

Συμβουλευτείτε τον κτηνίατρό σας, πριν χρησιμοποιήσετε το προϊόν σε άρρωστους ή εξασθενημένους σκύλους.

Ιδιαίτερες προφυλάξεις που πρέπει να λαμβάνονται από το άτομο που χορηγεί το κτηνιατρικό φαρμακευτικό προϊόν σε ζώο:

Να αποφεύγεται η επαφή του προϊόντος με το δέρμα, τα μάτια ή το στόμα.

Να μην τρώτε, πίνετε ή καπνίζετε κατά τη διάρκεια εφαρμογής του προϊόντος.

Να πλένετε επιμελώς τα χέρια μετά τη χρήση.

Σε περίπτωση τυχαίας έκχυσης στο δέρμα ξεβγάλετε αμέσως με σαπούνι και νερό.

Άτομα με γνωστό ιστορικό ευαισθησίας στο δέρμα μπορεί να είναι ιδιαίτερα ευαίσθητα σε αυτό το προϊόν.

Τα κυρίαρχα κλινικά συμπτώματα, τα οποία σε πολύ σπάνιες περιπτώσεις μπορεί να εμφανιστούν, είναι παροδικές αισθητηριακές ενοχλήσεις του δέρματος όπως μυρμήγκιασμα, αίσθημα καύσου ή μούδιασμα.

Εάν το προϊόν εισέλθει κατά λάθος στα μάτια, τότε θα πρέπει να ξεπλυθούν επιμελώς με νερό. Εάν ο ερεθισμός στα μάτια και το δέρμα επιμένει, να αναζητήσετε αμέσως ιατρική βοήθεια και να επιδείξετε στον ιατρό το εσώκλειστο φύλλο οδηγιών χρήσεως ή την ετικέτα του φαρμακευτικού προϊόντος. Να μην καταποθεί. Σε περίπτωση που κατά λάθος υπάρξει κατάποση, να αναζητήσετε αμέσως ιατρική βοήθεια και να επιδείξετε στον ιατρό το εσώκλειστο φύλλο οδηγιών χρήσεως ή την ετικέτα του φαρμακευτικού προϊόντος στον ιατρό.

Οι υπό θεραπεία σκύλοι δεν πρέπει να χαϊδεύονται ιδιαίτερα από τα παιδιά, μέχρι η περιοχή εφαρμογής του φαρμάκου να στεγνώσει. Αυτό μπορεί να διασφαλιστεί, αν η εφαρμογή της θεραπείας στους σκύλους γίνει για παράδειγμα βραδινές ώρες. Σκύλοι που πρόσφατα βρίσκονται υπό θεραπεία δεν επιτρέπεται να κοιμούνται μαζί με τον ιδιοκτήτη τους, ιδιαίτερα με τα παιδιά.

Για να αποφύγετε την πρόσβαση των παιδιών στις πιπέτες, κρατήστε τις πιπέτες στην αρχική συσκευασία μέχρι τη χρήση τους και απορρίψτε άμεσα τις χρησιμοποιημένες πιπέτες.

Άλλες προφυλάξεις:

Επειδή το προϊόν είναι επιβλαβές για τους υδρόβιους οργανισμούς, οι υπό θεραπεία σκύλοι δεν επιτρέπεται σε καμία περίπτωση να έρθουν σε επαφή με οποιουδήποτε τύπου επιφανειακά ύδατα για τουλάχιστον 48 ώρες μετά τη θεραπεία.

Ο διαλύτης στο Advantix Spot-on διάλυμα είναι δυνατό να αφήσει κηλίδες κατά την επαφή του με ορισμένα υλικά, όπως δέρμα, υφάσματα, πλαστικά και λακαρισμένες επιφάνειες. Αφήστε την περιοχή εφαρμογής να στεγνώσει, πριν επιτραπεί η επαφή με τέτοιου είδους υλικά.

Κύηση και γαλουχία:

Μπορεί να χρησιμοποιηθεί κατά τη διάρκεια της κύησης και της γαλουχίας.

Αλληλεπιδράσεις με άλλα φαρμακευτικά προϊόντα και άλλες μορφές αλληλεπίδρασης:

Δεν είναι γνωστή καμία.

Υπερδοσολογία (συμπτώματα, μέτρα αντιμετώπισης, αντιδότα):

Δε σημειώθηκαν ανεπιθύμητα κλινικά συμπτώματα σε υγιή κουτάβια ή ενήλικους σκύλους που εκτέθηκαν σε πενταπλάσια δόση προϊόντος ή σε κουτάβια, των οποίων οι μητέρες είχαν λάβει δόση τριπλάσια της συνιστώμενης.

Ασυμβατότητες:

Δεν είναι γνωστή καμία.

ΕΙΔΙΚΕΣ ΠΡΟΦΥΛΑΞΕΙΣ ΑΠΟΡΡΙΨΗΣ ΕΝΟΣ ΧΡΗΣΙΜΟΠΟΙΗΘΕΝΤΟΣ ΚΤΗΝΙΑΤΡΙΚΟΥ ΦΑΡΜΑΚΕΥΤΙΚΟΥ ΠΡΟΪΟΝΤΟΣ Ή ΑΛΛΩΝ ΥΛΙΚΩΝ ΠΟΥ ΠΡΟΕΡΧΟΝΤΑΙ ΑΠΟ ΤΗ ΧΡΗΣΗ ΤΟΥ ΠΡΟΪΟΝΤΟΣ

Μετά τη χρήση, επανατοποθετήστε το καπάκι στο σωληνάριο. Τα φάρμακα δεν πρέπει να απορρίπτονται μέσω των λυμάτων. Συμβουλευθείτε τον κτηνίατρό σας για τον τρόπο απόρριψης των χρησιμοποιηθέντων φαρμάκων. Τα μέτρα αυτά αποσκοπούν στην προστασία του περιβάλλοντος.

ΗΜΕΡΟΜΗΝΙΑ ΤΗΣ ΤΕΛΕΥΤΑΙΑΣ ΕΓΚΡΙΣΗΣ ΤΟΥ ΦΥΛΛΟΥ ΟΔΗΓΙΩΝ ΧΡΗΣΕΩΣ

ΕΛΛΑΔΑ: 6/3/2018

ΚΥΠΡΟΣ: 2/2/2018

ΑΛΛΕΣ ΠΛΗΡΟΦΟΡΙΕΣ

Το Advantix® Spot-on είναι ένα εξωπαρασιτοκτόνο για τοπική χρήση, που περιέχει ιμιδακλοπρίδη και περμεθρίνη. Αυτός ο συνδυασμός δρα ως εντομοκτόνο, ακαρεοκτόνο και ως απωθητικό.

Η ιμιδακλοπρίδη είναι αποτελεσματική κατά των ενήλικων ψύλλων και των προνυμφών. Πέραν της αποτελεσματικότητας της ιμιδακλοπρίδης κατά των ενήλικων ψύλλων έχει καταδειχθεί και η αποτελεσματικότητά της κατά των προνυμφών των ψύλλων στο περιβάλλον του υπό θεραπεία ζώου. Οι προνύμφες των ψύλλων που βρίσκονται στο άμεσο περιβάλλον του σκύλου φονεύονται, όταν έλθουν σε επαφή με το υπό θεραπεία ζώο.

Συσκευασίες: 6,0 ml ανά πιπέτα, κουτιά που περιλαμβάνουν 1, 2, 3, 4, 6 και 24 πιπέτες μιας δόσης σε blister.

Μπορεί να μην κυκλοφορούν όλες οι συσκευασίες.

Αριθμοί Άδειας Κυκλοφορίας:

ΕΛΛΑΔΑ: 12772/6-3-2018/Κ-0152705

ΚΥΠΡΟΣ: CY00001V-5

Για οποιαδήποτε πληροφορία σχετικά με το παρόν κτηνιατρικό φαρμακευτικό προϊόν, παρακαλείσθε να απευθυνθείτε στον τοπικό αντιπρόσωπο του κατόχου της άδειας κυκλοφορίας.

να διατίθεται μόνον με κτηνιατρική συνταγή
ΝΑ ΦΥΛΑΣΣΕΤΑΙ ΣΕ ΘΕΣΗ ΤΗΝ ΟΠΟΙΑ ΔΕΝ ΒΛΕΠΟΥΝ ΚΑΙ ΔΕΝ ΠΡΟΣΕΓΓΙΖΟΥΝ ΤΑ ΠΑΙΔΙΑ
ΤΗΛ. ΚΕΝΤΡΟΥ ΔΗΛΗΤΗΡΙΑΣΕΩΝ: +30 210 7793777

Bayer